



Årsrapport 2016



ERHVERVS
AKADEMI
SYDVEST

Indholdsfortegnelse

Ledelsesberetning

Akademioplysninger	4
Præsentation af Erhvervsakademi SydVest.....	5
Årets faglige resultater	6
Oversigt over projekter.....	9
Forventninger til 2017.....	15
Årets økonomiske resultat.....	16
Akademiets økonomiske stilling.....	19

Målrapportering

Målrapportering	24
-----------------------	----

Regnskab

Anvendt regnskabspraksis.....	30
Resultatopgørelse 1. januar - 31. december	36
Balance pr. 31. december	38
Pengestrømsopgørelse 1. januar - 31. december.....	40
Noter.....	41
Særlige specifikationer	46

Påtegninger

Ledespåtegning.....	50
Den uafhængige revisors erklæringer	52

Akademioplysninger

Erhvervsakademi

Erhvervsakademi SydVest
Spangsbjerg Kirkevej 103
6700 Esbjerg

Telefon: 7613 3200
E-mail adresse: vest@easv.dk
Hjemmeside: easv.dk
CVR-nr: 31689791
Regnskabsår: 1. januar 2016 – 31. december 2016
Hjemstedskommune: Esbjerg

Bestyrelse

Formand:

Johanne Gregersen

Næstformand:

Tonny Nielsen

Dan Alsted Nielsen
Leif Bjerre Hermansen
Henny Fiskbæk Jensen
Peter Amstrup
Carina Christensen
- udtrådt 31. december 2016
Allan Østergaard
Kim Nikolajsen
Jesper Ottosen
Mogens Frølich
Alexander Ipsen
Thomas Kildal

Daglig ledelse

Henrik Larsen

Bankforbindelse

Danske Bank

Erhvervsakademiets formål

Erhvervsakademi SydVest er en selvstændig institution inden for den offentlige forvaltning med hjemsted i Esbjerg Kommune og omfattet af loven om erhvervsakademier for videregående uddannelser. Institutionen skal fra januar 2009 dække behovet for erhvervsakademiuddannelser og videregående voksenuddannelser i Varde, Esbjerg, Haderslev, Fanø, Tønder, Aabenraa, Sønderborg og Vejen kommuner i region Syddanmark.

Revision

PwC Danmark
Statsautoriseret Revisionspartnerselskab
Stormgade 50
6700 Esbjerg
esbjerg@pwc.dk

Præsentation af Erhvervsakademi SydVest

Tættere på i 2020

Bestyrelsen på Erhvervsakademi SydVest vedtog i 2016 akademiets nye strategiske vision frem mod 2020. En strategisk vision der på mange måder var resultatet af en ny mental model. Ikke bare for Erhvervsakademi SydVest, men også for akademiets omverden. Den nye strategiske vision udstikker en fremtid med fokus på bedre sammenhænge; fastholdelse og udviklingen af en fortsat høj kvalitet i vores uddannelser og visionen om altid at tilbyde beskæftigelsesrelevante uddannelser. Primært i vores egen region, men – i form af blended learning – også til medarbejdere og virksomheder i hele Danmark.

For Erhvervsakademi SydVest er videregående uddannelser fortsat en væsentlig forudsætning for den vækst og den velstand, vi oplever i Europa. Danmarks – og regionens – fremtidige vækst er derfor betinget af, at vi udvikler og udnytter vores menneskelige ressourcer bedst muligt. Erhvervsakademi SydVest ønsker at bidrage til videreudviklingen af de samlede kompetencer i vores samfund. Med dette som baggrund er der formuleret følgende vision og mission for Erhvervsakademi SydVest:

Vision:

Vi skaber menneskelig, erhvervsmæssig og samfundsmæssig vækst ved at være tættere på.

Mission:

Vi samarbejder målrettet med erhvervslivet om at udvikle og udbyde den viden og de uddannelser, der er behov for, for at styrke vores del af Danmark i den digitale og globale virkelighed. Vi gør viden til virkelighed ved at gøre den anvendelig, og vi gør mennesker klar til virkeligheden ved at møde dem, hvor de er, og uddanne og opkvalificere dem.

For hele tiden at leve op til vores strategiske vision tages der udgangspunkt i fire strategiske fokusområder:

- **Den digitale virkelighed**, hvor en vellykket digitalisering af bl.a. undervisningsformer, erhvervssamarbejder og videnudvikling ses som et afgørende parameter for vores eksistensberettigelse frem mod 2020.
- **Den komplekse virkelighed**, hvor akademiets evne til at indgå i stadig mere komplekse udvekslinger af viden mellem forskningsmiljøer og erhvervsliv ses som en forudsætning for den fremtidige udvikling.
- **Den globale virkelighed**, hvor vi fortsat forventer en stigende globalisering på markedet for videregående uddannelser. Det stiller krav til akademiets uddannelser om attraktivitet og relevans i en international kontekst og konkurrencesituation.
- **Den fælles virkelighed**, hvor vi fortsat ønsker at udvikle to lokationer i ét akademi med fælles kultur og vidensopbygning på tværs af de to lokationer.

Årets faglige resultater

Afrapportering af udviklingskontrakten – god målopfyldelse.

Der henvises til særskilt skematisk oversigt under afsnittet om målrapportering. Erhvervsakademi SydVest kommer ikke i mål på alle områder, men en væsentlig årsag hertil er et meget højt ambitionsniveau på eksempelvis området for tilfredshedsmålinger.

Året der er gået – et anderledes år med en fortsat positiv udvikling på de fleste områder

Med rette kunne det igen skrives, at Erhvervsakademi SydVest i 2016 oplevede et rigtigt godt år. Det gælder bl.a. på følgende områder:

- Det økonomiske resultat er ganske vist lidt lavere end de foregående år, men set i lyset af regeringens omprioriteringsbidrag på 2% og ekstraordinære omkostninger i forbindelse med indretningen af den nye afdeling i Sønderborg og ekstraordinære omkostninger i forbindelse med afklaringen af de økonomiske forhold i en række tidligere gennemførte projekter for Erhvervsstyrelsen samt en styrkelse af det ledelsesmæssige og administrative setup, betragtes resultatet som mere end tilfredsstillende.
- Antallet af studerende er steget markant set i lyset af dimensionering på en række uddannelsesområder. På efteruddannelsesområdet er der endda sket en mindre fremgang, trods en generel nedgang på området.
- Med hensyn til udvikling og udbud af efteruddannelser på det tekniske område er Erhvervsakademi SydVest blandt de absolut førende i Danmark.
- Den årlige tilfredshedsundersøgelse blandt erhvervsakademierne viste for sjette år i træk, at Erhvervsakademi SydVest har de mest tilfredse studerende på fuldtidsuddannelserne, og for syvende år i træk er det samme gældende for uddannelserne på deltid. Ydermere var der en pæn fremgang i målingerne, således at Erhvervsakademi SydVest i 2016 var signifikant bedre end de øvrige akademier.
- De nye uddannelser, der blev etableret i 2015 – finansøkonom i Sønderborg og serviceøkonom i Esbjerg – viste sig bæredygtige i relation til meget fine optag på uddannelserne igen i 2016.
- Erhvervsakademi SydVest blev efter et tæt samarbejde med Sønderborg Kommune etableret på Alsion – en perfekt placering i forhold til udvikling af aktiviteterne i den sydlige del af det geografiske dækningsområde.

Samlet set har 2016 derfor været et spændende år for Erhvervsakademi SydVest, og generelt spændende på den positive måde.

Lokalt har flytningen i Sønderborg ikke bare bogstaveligt flyttet akademiet, men helt overordnet sikret akademiet en langt mere central placering i uddannelsesbilledet i Sønderborg og de omkringliggende kommuner. Der er – særligt på efteruddannelsesområdet – udviklet nye samarbejder med en lang række virksomheder. Antallet af dimitterede kandidater på fuldtid – i både Esbjerg og Sønderborg - satte igen rekord.

På det mere overordnede niveau nåede vi at have besøg af to ansvarlige ministre på området – og ingen af dem sidder på posten i dag. Det eksemplificerer tydeligt, at uddannelsesområdet i øjeblikket befinder sig i lidt af en limbo-situation. Det vides med sikkerhed, at regeringen ønsker, at det årlige omprioriteringsbidrag på 2 % fastholdes i yderligere fire år, mens det fortsat er usikkert, hvordan det generelle fremtidige bevillingssystem skal udmøntes. Ligeledes er der varslet generelle ændringer i den overordnede styring af uddannelserne, men trods en forventning om, at de nye tiltag skal igangsættes i 2018, er der fortsat ingen udmelding herom fra politisk eller ministeriel side. Med baggrund i de tidligere års resultater er Erhvervsakademi SydVest fortsat godt rustet til at klare de nye økonomiske udfordringer, om end råderummet kontinuerligt indskrænkes. Senest i form af yderligere dimensioneringstiltag. Denne gang på akademiets top-up bacheloruddannelser, hvor Erhvervsakademi SydVest over de kommende tre år indskrænkes i optaget på næsten 60 pladser i forhold til optaget i 2016.

Genvurdering af projekter

2016 var imidlertid også anderledes for Erhvervsakademi SydVest på den knap så spændende måde. Akademiets projektafdeling kom under lup i en lang række artikler i Jyske Vestkysten. Artikler som dannede baggrund for en fornyet gennemgang af 21 projekter, som akademiet har deltaget i siden 2008. Erhvervsakademi SydVest har i hele forløbet – bistået af advokat og revisor – stillet alle oplysninger til rådighed for henholdsvis Erhvervsstyrelsen, Region Syddanmark og Det Obelske Familiefond. Gennemgangen resulterede i, at Erhvervsstyrelsen vurderede, at der var mindre fejl i fire projekter og mere alvorlige fejl i et projekt, mens Region Syddanmark og Det Obelske Familiefond ikke fandt fejl i deres gennemgang. Erhvervsakademi SydVest har med afgørelsen accepteret, at akademiet ud af en samlet beløbsramme på mere end 12 mio kr., har mistet tilskud på kr. 323.734,60 og dermed en netto tilbagebetaling af tilskud på kr. 163.109,79. Erhvervsakademi SydVest betragter dermed sagen som afsluttet.



Nyt i 2016

Også i 2016 kom der nye uddannelser på plads på Erhvervsakademi SydVest. I december blev Erhvervsakademi SydVest akkrediteret til at udbyde uddannelsen til Serviceøkonom i Sønderborg fra sommeren 2017. Uddannelsen bliver dermed den niende, der udbydes i Sønderborg, og det forventes, at der vil kunne rekrutteres studerende fra hele det sønderjyske område, da nærmeste udbudssted – ud over Esbjerg – er Vejle og Odense.

Også på fuldtidsuddannelserne blev uddannelsen til datamatiker genakkrediteret, således at Erhvervsakademi SydVest nu er godkendt til denne uddannelse frem til 2022.

På efteruddannelsesområdet blev der startet deltidsforløb på den nye installatøruddannelse. Optaget var over forventning, men det kan allerede nu konstateres, at det er en stor udfordring for de studerende at finde tid nok til studierne samtidig med, at et fuldtidsjob skal passes. Frafaldet er derfor højt.

Ny var deltidsuddannelsen inden for byggekoordination også. Tilgangen er ikke stor, men Erhvervsakademi SydVest har generelt fået gang i flere uddannelser på det tekniske område, og akademiet vil fortsat søge at udvikle dette område i hele akademiets geografiske dækningsområde.

Erhvervsakademi SydVest havde både håbet og forventet, at akademiet fra 2017 kunne udbyde finansbacheloruddannelsen i Esbjerg. Trods markant positivt medspil og konkret dokumentation om behovet for uddannelsen i det sydvestjyske område fra aftagersiden konkluderede RUVU, at behovet for denne uddannelse var dækket. Erhvervsakademi SydVest stiller sig meget uforstående overfor, at RUVU er af den opfattelse, at uddannede dimittender i København eller Aarhus skulle kunne dække behovet for sådanne i Sønderborg, Tønder eller Esbjerg. I teorien er det muligt, men virkeligheden viser noget helt andet.



Oversigt over projekter

På grund af et stort ressourceforbrug – internt og eksternt – i forbindelse med genvurderingen af Erhvervsakademi SydVests hidtidige projektportefølje lykkedes det ikke for Erhvervsakademi SydVest at skabe det økonomiske fundament for projektarbejdet, som der var målsat. Alligevel har Erhvervsakademi SydVest deltaget i en lang række projekter i løbet af 2016. De præsenteres her i oversigtsform.

Anvendt forskning

Titel	Beskrivelse	Viden i spil
<p>Fremtidens innovative kompetencer – Grow-Up Talent</p> <p>Projektperiode: 01.01.14 til 31.12.17</p>	<p>En talentindsats hvor globale megatrends, partnerskaber og interaktion i netværk danner baggrunden for en systematisk kortlægning af, hvilke innovative kompetencer fremtidens innovative medarbejdere skal besidde.</p>	<ul style="list-style-type: none"> - Oplæg ved Danske Erhvervsakademiers Årsdag, sep. 2015
<p>Innovation i transport</p> <p>Projektperiode: 01.07.14 til 30.06.17</p>	<p>En afdækning af innovationshøjden og evt. barrierer i transportsektoren som helhed. Denne afdækning danner grundlaget for udformningen af værktøjer til at overkomme barrierer og fremme innovationsevnen.</p>	<ul style="list-style-type: none"> - 3 konferencebidrag i proceedings (peer reviewed) - 1 tidsskriftsartikel (ikke peer reviewed) - 1 bidrag til bog (peer reviewed) - 1 konferencepræsentation (Driving Green 2015)
<p>Inn2Power</p> <p>Projektperiode: 01.11.2016 til 30.10.2020</p>	<p>Projektet er et samarbejde mellem 12 partnere i Nordsøregionen i offshore-vindsektorbranchen. Projektet har til formål at styrke virksomhedernes innovationskapacitet og kompetencer.</p>	<ul style="list-style-type: none"> - Artikler i Børsen og Maskinmesteren
<p>Energiteknisk Bæredygtigheds-optimering</p> <p>Projektperiode: 02.01.15 til 02.01.19</p>	<p>Projektet skal skabe ny viden som kan føre til nye energitekniske og bæredygtige innovationer og medvirke til at øge antallet af vækstvirksomheder, og dermed bidrage til at skabe nye arbejdspladser.</p>	<ul style="list-style-type: none"> - Artikel i TLs medlemsblad: Teknikeren - Ministerbesøg



Udviklingsprojekter

Titel	Beskrivelse	Viden i spil
<p>Bedre brug af byggeaffald</p> <p>Projektperiode: 01.01.16 til 31.12.18</p>	<p>Projektet har fokus på innovationsudvikling af SMV'er med henblik på recirkulering, genanvendelse og optimering af byggeaffald som led i en integrerende byudviklingsstrategi for Kolding by.</p>	<ul style="list-style-type: none"> - Artikler i dagspressen - Præsentation på vidensalon
<p>GrowUp International - Flere internationale nyuddannede i arbejde.</p> <p>Projektperiode: 01.12.15 til 31.12.16</p>	<p>Et pilotprojekt med specielt fokus på at øge andelen af internationale studerende, der efter endt studietid får job og bosætter sig i Danmark. Projektet er støttet af UFM.</p>	<ul style="list-style-type: none"> - Præsentation på vidensalon - Oplæg på Erhvervsakademiernes årssdag - Oplæg til UC Syd - Præsentation af program til ministre
<p>Fremtidens arbejdskraft</p> <p>Projektperiode: 12.05.2016 til 28.02.2019</p>	<p>Det overordnede formål med projektet er at skabe arbejdspladser ved hjælp af kompetenceløft i SMV'er inden for metalbearbejdning (industri og offshore) samt energiteknologi/optimering.</p>	<ul style="list-style-type: none"> - Artikler i dagspressen - Præsentation på vidensalon - Videnspredning via sociale medier
<p>Master Class FOU</p> <p>Projektperiode: 01.01.2016 til 31.12.2016</p>	<p>Projektet er et samarbejde mellem ni akademier, hvor formålet er udvikling af medarbejdernes forsknings- og udviklingskompetencer.</p>	
<p>Innolog</p> <p>Projektperiode: 01.10.2016 til 30.10.2020</p>	<p>Projektet tager udgangspunkt i den aktuelle udvikling inden for vindkraft – onshore og offshore. Der arbejdes i projektet væsentligst med innovation og udvikling af logistik, forbedrede processer, forretningsmodeller og koncepter.</p>	<ul style="list-style-type: none"> - 1 konference på EASV - Nyhedsbreve (Innovationsnetværkene) - Videnspredning via sociale medier - Workshop med interessenter

Innovationsprojekter

Titel	Beskrivelse	Viden i spil
Forretningsmodellen - på opdagelse i virksomhedens egen logik Projektperiode: 04.05.15 til 03.04.16	InnoBooster hos virksomheden Børkop Industriservice A/S. Formålet er at udvikle virksomhedens forretningsmodel.	<ul style="list-style-type: none"> - Oplæg i materialenetværket - Artikel i Vejle Amts Folkeblad
Globale Vækstkompetencer - GVK-projektet Projektperiode: 01.12.15 til 31.12.17	Et innovationsprojekt med det formål at bidrage til eksport og vækst i virksomhederne i Region Syddanmark gennem kompetence- og udviklingsforløb for medarbejdere.	
Lipstick and Money Projektperiode: 01.10.13 til 15.02.17	Et internationalt innovationsprojekt med fokus på iværksætteri blandt kvinder i fem europæiske lande.	<ul style="list-style-type: none"> - Digital håndbog for iværksættere - Afsluttende konference afholdt af Erhvervsakademi SydVest i Danmark, juni 2015
ADP Projektperiode: 02.05.2016 til 20.06.2016	Projektet skal vurdere forretningsmuligheder og samarbejdspotentialer, som vedrører skibsfarten inden for tørlastmarkedet i Østersøen.	<ul style="list-style-type: none"> - Afdækning af markedspotentialer - Udarbejdelse af rapport til Fredericia Havn
Byg Oven På Projektperiode: 01.11.2015 til 31.12.2016	Projektet er et vertikalt samarbejde med det tekniske erhvervsrettede uddannelsessystem, hvor formålet er, at der opbygges en samarbejdsmodel mellem AMU og erhvervsakademierne. Der skal etableres en indgang til det dobbelte vidensløft i virksomhederne.	<ul style="list-style-type: none"> - Udarbejdelse af formidlingsmateriale
Innovatoriet Projektperiode: 01.01.2016 til 31.12.2016	Projektet arbejder med innovative processer, der kan medvirke til vækst i Region Syddanmark. Projektet berører både private og offentlige virksomheder.	<ul style="list-style-type: none"> - Artikler i pressen - Workshops for virksomheder - Vidensspredning på de sociale medier
BIIG Projektperiode: 01.01.2016 til 31.12.2018	Formålet med projektet er at lave en hurtig og jobrelevant uddannelsesvej for unge og modne mænd, der gerne vil arbejde inden for de tekniske områder.	<ul style="list-style-type: none"> - Workshop med elever og undervisere fra VUC i samarbejde med Aalborg Universitet Esbjerg

Uddannelses- og forskningsaktiviteter uden for Frascatirammen

Titel	Beskrivelse	Viden i spil
<p>Mobilt Prototypelværksted</p> <p>Projektperiode: 01.01.2015 til 31.03.2016</p>	<p>Projektet har til formål at styrke samarbejdet mellem virksomheder og studerende omkring prototyping. I en struktureret innovationsproces handler det om at kunne optimere processen, både tids- og kvalitetsmæssigt. Arbejdet med prototypeudvikling er med til at understøtte og styrke denne proces.</p>	<ul style="list-style-type: none"> - Oplæg på koncert i materialenetværket på Teknologisk Institut - Artikler i pressen
<p>De gode iværksættercases (VET4Start-Up)</p> <p>Projektperiode: 01.09.14 til 31.08.16</p>	<p>Undersøgelse af succesfulde og gode iværksættercases på tværs af Europa. Et samarbejde mellem fem europæiske lande (Italien, England, Spanien, Malta og Danmark).</p>	<ul style="list-style-type: none"> - Newsletter Issue No1, VET4Startup, feb. 2016 - Konference for 31 virksomheder - Videnspredning via sociale medier - Udarbejdelse af hjemmeside - Udarbejdelse af digital undervisningsplatform (MOOC)
<p>Idea House Esbjerg</p> <p>Projektperiode: 01.01.16 til 31.12.17</p>	<p>Et væksthuse for vækstiværksættere på de videregående uddannelser i Esbjerg i samarbejde mellem Esbjerg Erhvervsudvikling, SDU, AAU og Erhvervsakademi SydVest.</p>	
<p>Simulation for entrepreneurship (ENTRE4FUTURE)</p> <p>Projektperiode: 01.09.14 til 30.08.16</p>	<p>Et europæisk samarbejde på tværs af landene Rumænien, Østrig, Spanien, Portugal, Cypern og Danmark om entreprenørskabsundervisning.</p>	<ul style="list-style-type: none"> - Afholdt transeuropæiske workshop
<p>Center for Entreprenørskab Esbjerg - CCE.</p> <p>Projektperiode: 01.01.14 til 31.01.16</p>	<p>Udvikling af undervisningsforløb i entreprenørskab med fokus på både undervisere og studerende.</p>	
<p>Stars - Studiejob til alle i Region Syddanmark</p> <p>Projektperiode: 01.01.16 til 31.12.17</p>	<p>Projektet skal, i samarbejde med regionens virksomheder og offentlige institutioner, skabe og formidle studiejobs i Region Syddanmark.</p>	<ul style="list-style-type: none"> - Jobportal for studerende og virksomheder: Studiejobforalle.dk



Implementering af ny videnstrategi

For at forenkle "DEN KOMPLEKSE virkelighed", som ét af indsatsområderne hedder i strategi 2020, blev det i 2016 besluttet at organisere Erhvervsakademi SydVests egenproduktion af relevant forsknings- og udviklingsbaseret viden tættere på uddannelserne.

Når en **uddannelses**institution skal transformeres til en **viden**institution gennemgår den forskellige udviklingstrin. Den første fase handler om at dygtiggøre få medarbejdere i arbejdet med at udvikle videngrundlaget og tiltrække en projektportefølje, som gearer det beløb, akademiet modtager fra Finansloven.

Alle organiseringsformer har styrker og uhensigtsmæssigheder, og i 2016 var tiden kommet til at få arbejdet tættere på alle medarbejdere på uddannelserne. Dette valg medførte en omlæggelse af National Videncenter for Innovation (NIC). Rollen for videncentermedarbejderne er nu gentænkt på en måde, så flere medarbejdere kan deltage i forsknings-/udviklingsopgaver. Det bedste fra videncentrets mangeårige arbejde fortsætter i den nye organisering, og den særlige innovationsprofil fastholdes.

Målet er nu at flere deltager og kompetenceudvikles, således aftrykket tydeligere ses i uddannelsernes kvalitet.

Forventninger til 2017

Som beskrevet andet steds i denne rapport befinder uddannelsessektoren sig i en limbo-lignende situation. Der er igennem længere tid varslet ændringer i både bevillings- og styringssystem, men konkrete modeller har det indtil videre skortet på. Ligeledes hersker der fortsat stor usikkerhed om det fremtidige optag af internationale studerende.

Angående sidstnævnte er det fortsat Erhvervsakademi SydVests ambition at arbejde internationalt/globalt. Erhvervsakademi SydVest forventer en fortsat stigende globalisering på markedet for videregående uddannelser, og Erhvervsakademi SydVest ønsker at være en aktiv part i denne udvikling. Ikke for Erhvervsakademi SydVests egen skyld men for at sikre, at vores kommende dimittender forbliver attraktive medarbejdere for et stadigt mere globaliseret erhvervsliv og arbejdsmarked. Derfor vil internationalisering altid være et "både og" for Erhvervsakademi SydVest; Erhvervsakademi SydVest skal fortsat kunne tiltrække udenlandske studerende til vores uddannelser og samtidig sikre, at det altid vil være relevante tilbud til de af vores studerende, der ønsker ophold i udlandet i forbindelse med deres uddannelse.

Akkreditering

2017 (og 2018) bliver meget afgørende for Erhvervsakademi SydVests fremtidige virke. 10. april skal Erhvervsakademi SydVest aflevere ansøgning til akkrediteringsinstitutionen, og herefter går en stor og langvarig proces i gang fra akkrediteringsinstitutionens side, der med hensyn til Erhvervsakademi SydVests deltagelse forventes afsluttet til december og med en forventet afgørelse i juni 2018.

Institutionsakkrediteringen har givet Erhvervsakademi SydVest anledning til at kigge kritisk på en lang række processer i vores kvalitetsarbejde. Formålet hermed er at sikre, at Erhvervsakademi SydVest har et velfungerende "egenkontrollsystem", således at Erhvervsakademi SydVest fremover ikke skal have de enkelte uddannelser akkrediteret løbende. Erhvervsakademi SydVest investerer mange ressourcer i denne proces, og håbet er en godkendt akkreditering i 2018.

Økonomistyring

Erhvervsakademi SydVest har siden starten i 2008 haft en samarbejdsaftale med Rybners (tidligere EUC Vest), som omfatter al økonomistyring på akademiet. Erhvervsakademi SydVests størrelsesmæssige udvikling har givet anledning til en evaluering af samarbejdsaftalen og den nuværende aftale med Rybners er derfor opsagt og forventes genforhandlet i løbet af foråret.



Årets økonomiske resultat

Årets regnskabsmæssige resultat

Arsregnskabet 2016 udviser et overskud på 7,0 mio. kr. mod et overskud på 8,9 mio. kr. i 2015.

Nedenfor ses udviklingen i årets resultat samt sammenhængen mellem årets resultat og årets resultat før særlige poster:

	2016	2015
Årets resultat	7,0	8,9
Periodisering af indtægter efter STÅ princippet	0,2	0,8
Ingen periodisering af midler til udvikling og evidens (inkl. indirekte omk.)	-0,5	0,3
Omkostninger i forbindelse med flytning til Alsion i Sønderborg	0,8	0,0
Balancekrav vedr. udenlandske studerende for perioden 2013-2015	0,7	0,0
Ekstraordinær omkostning i forbindelse med fornyet gennemgang af projekter	1,1	0,0
Omkostninger ved omlægning af realkreditlån	0,0	0,8
Årets resultat før særlige poster	9,3	10,8

Årets resultat før særlige poster ligger væsentligt over det strategiske mål, hvorfor resultatet betragtes som yderst tilfredsstillende.

Indtægterne i regnskabsåret 2016 er bogført efter STÅ princippet, hvilket betyder, at de er baseret på studerende med opstart i september 2015 og februar 2016.

Udgifterne i regnskabsåret er baseret på de faktiske udgifter til studerende med opstart i februar og september 2016. Hvis indtægterne var opgjort efter samme princip, ville resultatet være forbedret med 0,2 mio. kr.

Akademiet har modtaget knap 2,4 mio. kr. fra ministeriet til udvikling og evidens og har i 2016 afholdt direkte omkostninger til dette formål for 1,5 mio. kr. samt knap 0,4 mio. kr. til indirekte omkostninger. Tilskuddet må ikke periodiseres, hvilket betyder, at resultatet påvirkes positivt med 0,5 mio. kr. Nedenstående tabel viser forbruget af Frascati-midlerne udbetalt af Styrelsen (mio. kr.):

	2013	2014	2015	2016
Modtaget tilskud fra UFM	2,33	2,35	2,37	2,38
Forbrug af tilskud fra UFM	-0,88	-1,54	-2,21	-1,50
Indirekte omkostninger (23%)	-0,20	-0,35	-0,50	-0,35
Akkumuleret resultat	1,24	0,46	-0,34	0,53

Afdelingen i Sønderborg skiftede 1. juli 2016 adresse i forbindelse med flytningen til Alsion. De samlede omkostninger i forbindelse hermed har beløbet sig til 0,8 mio. kr. til dækning af flytteomkostninger, malerarbejde samt møbler.

Det udmeldte balancekrav fra ministeriet vedrørende udenlandske studerende i perioden 2013 til 2015 er endelig opgjort i starten af 2017. Med en ubalance mellem ind- og udgående på 16 studerende i den nævnte periode, vil der blive foretaget en negativ regulering i de udbetalte taksametre på 0,7 mio. kr.

Akademiet har i 2016 haft stor ledelsesmæssig fokus på gennemgang af både igangværende og afsluttede projekter. Udgifter til ekstern assistance fra advokater og revisorer i den forbindelse beløber sig til 1,1 mio. kr.

Der er foretaget dagsværdiregulering af skolens lån med rentekanaler og det påvirker Erhvervsakademi SydVests egenkapital negativt med knap 0,2 mio. kr. i 2016. Rentekanalene påvirker egenkapitalen negativt med i alt 2,8 mio. kr. pr. 31.12.2016.

Rentekanalene betyder, at Erhvervsakademi SydVest har sikret sig en fast lav rente på anlægsfinansieringen i en længere årrække. Regnskabsreglerne kræver imidlertid, at markedsværdien af rentekanaler skal opgøres hvert år og reguleres over egenkapitalen.

Ekstraordinært effektiviseringstilskud

Tilbage i december 2015 modtog Erhvervsakademi SydVest et ekstraordinært tilskud på kr. 270.000 til konkrete initiativer til understøttelse og effektivisering af akademiets opgaver og processer. På Erhvervsakademi SydVest er tilskuddet brugt i forbindelse med digitalisering af en række administrative processer. Konkret er der oprettet et nyt intranet, hvor alle – administrative medarbejdere, undervisere og ledelse – kan hente relevante oplysninger, ligesom alle eksaminer administrativt er gjort digitale. Det understreges, at tilskuddet har udgjort en mindre del af de samlede omkostninger hertil.

Usikkerhed ved indregning og måling

Der er ikke forekommet usikkerheder ved indregning og måling i årsrapporten.

Usædvanlige forhold

Udover ovenstående – under "Årets regnskabsmæssige resultat" – er skolens aktiver, passiver og finansielle stilling pr. 31. december 2015, samt resultatet af skolens aktiviteter og pengestrømme for 2015, ikke påvirket af usædvanlige forhold.

Begivenheder efter balancedagen

Der er ikke efter balancedagen indtruffet forhold, som har væsentlig indflydelse på bedømmelsen af årsrapporten.

Økonomiske forventninger til 2017

For 2017 forventes også et positivt resultat.



Akademiets økonomiske stilling

Udvikling i en række hoved- og nøgletal fra 2012 til 2016

Hoved- og nøgletal:

Resultatopgørelse:

Omsætning i alt	108.670	107.352	108.202	99.673	77.489
Omkostninger i alt	-100.596	-96.056	-97.435	-88.191	-71.721
Resultat før fin. og ekstraord. poster	8.074	11.296	10.767	11.482	-5.768
Finansielle poster i alt	-1.099	-2.395	-1.588	-3.026	-1.983
Årets resultat	6.975	8.902	9.179	8.456	3.785

Balance:

Anlægsaktiver i alt	66.110	67.458	69.420	67.658	63.643
Omsætningsaktiver i alt	46.026	36.326	26.614	14.837	10.909
Balancesum	112.136	103.784	96.034	82.495	74.552
Egenkapital ultimo	37.437	30.624	21.553	13.311	3.991
Hensatte forpligtigelser i alt	0	0	0	0	0
Langfristet gæld i alt	44.691	46.168	46.992	47.511	48.501
Kortfristet gæld i alt	30.009	26.992	27.489	21.674	22.059

Pengestrømme:

Driftsaktivitet	11.476	12.670	16.056	7.955	4.191
Investeringsaktivitet	-161	205	-3.415	-5.394	-8.169
- heraf investering i materielle aktiver	-161	24	-3.415	-5.394	-8.169
Finansieringsaktivitet	-1.601	-539	-1.448	63	2.970
Pengestrøm, netto	9.715	12.335	11.193	2.624	-1.007

Nøgletal i %

Overskudsgrad	6,4	8,3	8,5	8,5	4,9
Likviditetsgrad*	221,5	194,8	138,0	99,1	60,7
Soliditetsgrad	33,4	29,5	22,4	16,1	5,4
Finansieringsgrad	67,6	68,4	67,7	70,2	76,2

* Tallene fra og med 2012 er ændret pga. ny formel for beregning af likviditetsgraden.

Som det fremgår af ovennævnte, har driften på Erhvervsakademi SydVest tilført likvider på i alt 11,5 mio. kr. i 2016. Investeringsaktiviteten omfattende knap 0,1 mio. kr. i undervisnings- og andet udstyr/inventar samt knap 0,1 mio. kr. til ombygning, har i alt trukket 0,2 mio. kr. ud af akademiets likvide beholdning.

Der er i løbet af året tilbagebetalt 1,6 mio. kr. på eksisterende gæld, hvilket har medført en tilsvarende negativ likviditetsaktivitet.

Samlet har driftens likviditetsvirkning sammen med årets investeringsaktivitet og finansiering heraf bevirket, at akademiets likviditet i løbet af 2016 er steget med 9,7 mio. kr.

Pr. 31. december 2016 er den samlede likviditet 44,0 mio. kr., hvoraf 15,0 mio. kr. er bundet i obligationer. Likviditeten sikrer, sammen med egenkapitalen på 37,4 mio. kr. og en soliditetsgrad på 33,4%, at Erhvervsakademi SydVest fortsat har mulighed for at investere i udvikling af akademiet som uddannelsessted.



Akademiets økonomiske stilling

Udvikling i en række hoved- og nøgletal fra 2012 til 2016

	2016 (tkr.)	2015 (tkr.)	2014 (tkr.)	2013 (tkr.)	2012 (tkr.)
Studieaktivitet					
Ordinære videregående uddannelser					
Teori – STÅ	986,50	935,25	869,00	792,00	675,64
– heraf teori – STÅ (udlagt undervisning)	0,00	0,00	0,00	0,00	0,00
– heraf teori – STÅ (gnf. for andre)	0,00	0,00	0,00	0,00	0,00
Praktik-STÅ	128,50	116,25	117,00	87,25	93,75
– heraf praktik-STÅ (udlagt undervisning)	0,00	0,00	0,00	0,00	0,00
– heraf praktik-STÅ (gnf. for andre)	0,00	0,00	0,00	0,00	0,00
Studenterårsværk i alt ekskl. udlagt underv.	1.115,00	1.051,50	986,00	879,25	769,39
Studieaktivitet					
Åben uddannelse videregående	316,93	300,90	367,13	375,61	341,39
– heraf åben udd. (udlagt til andre)	29,68	17,37	38,70	56,17	219,49
– heraf åben udd. (gnf. for andre)	0,00	0,00	0,00	0,00	0,00
Ikke videregående / øvrige uddannelser	0,00	0,00	0,00	0,00	0,00
– heraf åben udd. (udlagt til andre)	0,00	0,00	0,00	0,00	0,00
– heraf åben udd. (gnf. for andre)	0,00	0,00	0,00	0,00	0,00
Åben uddannelse i alt	316,93	300,90	367,13	375,61	341,39
Studieaktivitet					
Øvrige tilskudsfinansierede uddannelser	0,00	0,00	0,00	0,00	0,00
Studieaktivitet					
Indtægtsdækket virksomhed	73,32	52,00	41,50	57,00	46,50
Studieaktivitet i alt	1.505,25	1.404,40	1.394,63	1.311,86	1.157,28
Indtægtsdækket virksomhed					
Omsætning	4.253	3.359	2.849	3.101	2.296
Antal dimittender	464,00	393,00	389,00	336,00	296,00

Akademiets økonomiske stilling

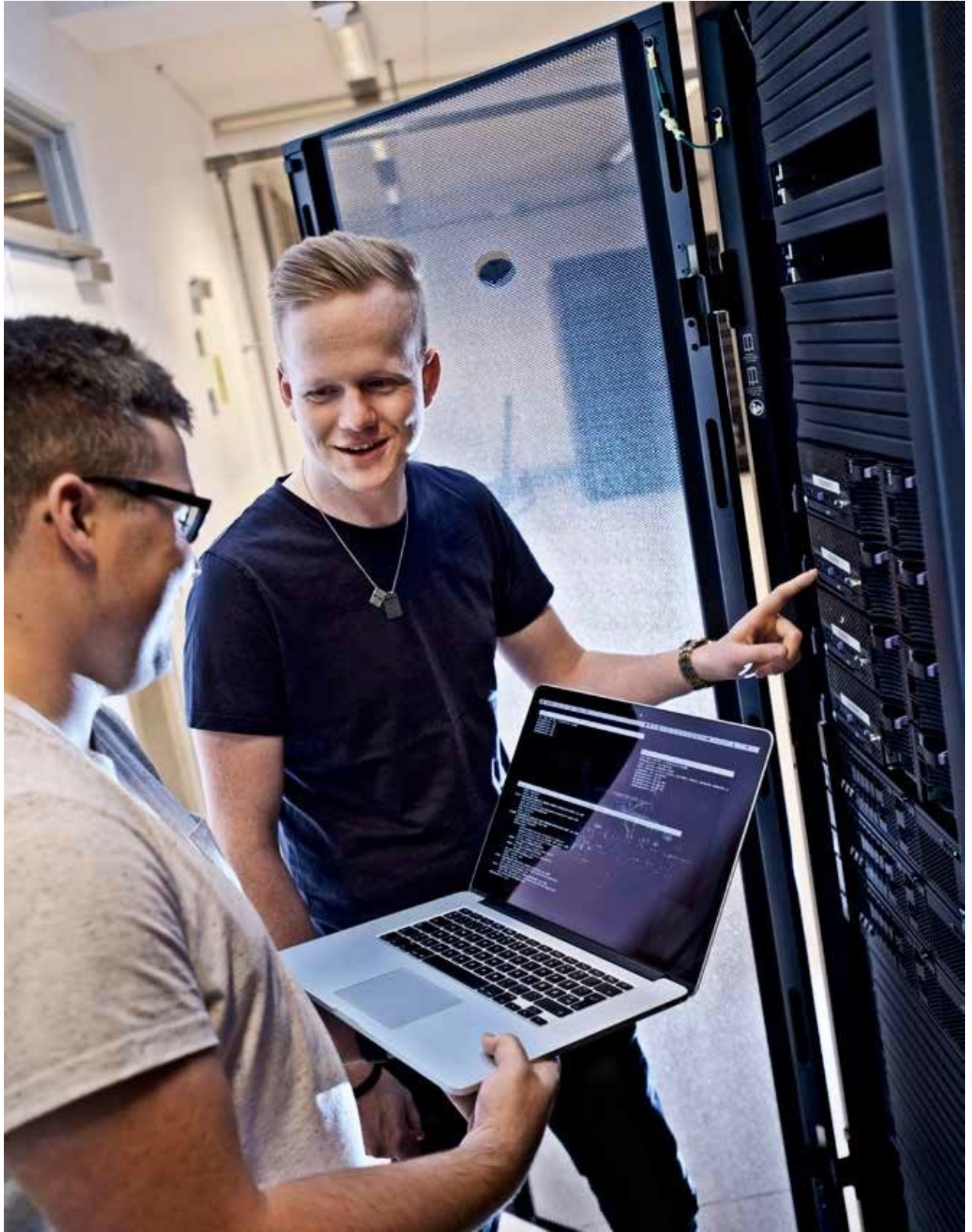
Udvikling i en række hoved- og nøgletal fra 2012 til 2016

	2016	2015	2014	2013	2012
Medarbejdere, årsværk:					
Akademiet i alt ekskl. sociale klausuler	118,77	114,89	108,28	106,91	91,04
Ansatte på sociale klausuler	5,08	4,94	5,73	5,47	5,32
Sociale klausuler i % af akademiet i alt	4,10	4,12	5,03	4,87	5,52
Medarbejdere, årsværk, fordelt på:					
Uddannelse	101,84	95,82	92,75	90,90	77,00
Markedsføring	0,42	0,48	0,36	0,36	0,36
Ledelse, administration, intern service og info	10,03	11,61	9,84	9,91	8,55
Kantine/rekvisit	2,16	1,96	2,19	1,81	1,60
Bygningsdrift	2,47	2,17	1,70	1,77	2,48
Særbevillinger	1,84	2,86	1,44	2,16	1,05
Årsværk pr. 100 STÅ/årselever:					
Akademiet i alt	8,05	8,28	7,99	8,51	9,71
Indeks	83	85	82	88	100
Uddannelse	6,90	6,91	6,84	7,24	8,21
Indeks	84	84	83	88	100
Markedsføring	0,03	0,03	0,03	0,03	0,04
Indeks	75	75	75	75	100
Ledelse, administration, intern service og info	0,68	0,84	0,73	0,79	0,91
Indeks	75	92	80	87	100
Kantine/rekvisit	0,15	0,14	0,16	0,14	0,17
Indeks	88	83	95	82	100
Bygningsdrift	0,17	0,16	0,13	0,14	0,26
Indeks	65	61	49	55	100
Særbevillinger	0,12	0,21	0,11	0,17	0,11
Indeks	109	191	100	156	100

Akademiets økonomiske stilling

Udvikling i en række hoved- og nøgletal fra 2012 til 2016

	2016 (tkr.)	2015 (tkr.)	2014 (tkr.)	2013 (tkr.)	2012 (tkr.)
Lønomkostninger:					
Lønomkostninger til uddannelse	-60.939	-56.976	-51.443	-46.098	-42.471
Lønomkostninger øvrige	-13.123	-13.298	-15.032	-12.905	-8.442
Lønomkostninger i alt	<u>-74.062</u>	<u>-70.275</u>	<u>-66.475</u>	<u>-59.004</u>	<u>-50.913</u>
Lønomkostninger pr. 100 STÅ/årselever:					
Lønomkostninger til uddannelse	-4.130	-4.108	-3.794	-3.671	-4.529
Lønomkostninger øvrige	-889	-959	-1.109	-1.028	-900
Lønomkostninger i alt	<u>-5.019</u>	<u>-5.067</u>	<u>-4.903</u>	<u>-4.699</u>	<u>-5.429</u>
Omkostninger:					
Undervisningens gennemførelse	-72.873	-70.028	-63.768	-59.175	-52.389
Markedsføring	-2.226	-2.546	-2.454	-1.909	-1.982
Ledelse og administration	-9.890	-7.802	-6.977	-6.911	-6.542
Bygningsdrift	-10.038	-9.181	-14.394	-12.429	-8.067
Omkostninger pr. 100 STÅ/årselever:					
Undervisningens gennemførelse	-4.939	-5.049	-4.703	-4.713	-5.586
Markedsføring	-151	-184	-181	-152	-211
Ledelse og administration	-670	-563	-515	-550	-698
Bygningsdrift	-680	-662	-1.062	-990	-860



Målrapportering for 2016

Oversigt over målopfyldelse

Mål	Antal indikatorer	Opfyldt	Delvist opfyldt	Ikke Opfyldt
1	3	1	2	
2	3		1	2
3	3	2		1
4	2		1	1
5	Ikke opgjort*			
6	4	2		2
7	3	3		
8	2	1	1	
Total	20	9	5	6

Mål 1-4 (5) er pligtige mål, bestemt af Uddannelses- og Forskningsministeriet, mens mål 6-8 er valgt af bestyrelsen på Erhvervsakademi SydVest. På de efterfølgende sider gennemgås resultaterne for de enkelte mål og tilhørende indikatorer i 2016. Vurderingen af opfyldelsesgraden af det enkelte mål følger vejledningen fra Styrelsen for Videregående Uddannelser.

* Punkt 5 er annulleret i udviklingskontrakten efter ønske fra daværende minister Esben Lunde Larsen og opgøres derfor ikke.



Mål 1: Bedre kvalitet i fuldtidsuddannelserne

Pligtigt mål

EASV har fokus på at tilbyde uddannelser af høj kvalitet, men også på at højne de studerendes udbytte af undervisningen og motivere og fastholde de studerende, så flere gennemfører en videregående uddannelse på erhvervsakademineiveau eller PBA-niveau.

Akademiet har fokus på praksis, og et vigtigt element i alle fuldtidsuddannelserne er den obligatoriske praktik. Med det øgede optag de seneste år, bliver det en større udfordring at finde praktikpladser til alle. Ambitionen er, at praktikken altid skal foregå i en virksomhed, også for årgange med øget optag. Det er desuden et mål at videreudvikle akademiets tilbud af digitale læringsformer inden for en strategisk ramme, i det omfang det bidrager til at højne kvaliteten i uddannelserne.

Indikator	Baseline	Milepæl 2016	Resultat 2016	EASV kommentarer
1.1 De studerendes vurdering af studieglæde, loyalitet og udbytte	Studieglæde: 69 Loyalitet: 76 Udbytte: 70 (2014)	Studieglæde: 72 Loyalitet: 80 Udbytte: 73	Studieglæde: 70 Loyalitet: 78 Udbytte: 71	Delvis opfyldt Gns. over sektorniveau – EASV ligger højest, men da ambitionsniveau er højt, nås det ikke helt. Forbedringspotentiale ligger i specifikke og målrettede indsatser på enkeltområder da gns. dækker over et udsving fra 56-84. Disse indsatser håndteres via EASVs kvalitetssikringsarbejde. Antal udd. der når ambitiøse mål for: Studieglæde 6 ud af 16 Loyalitet 4 ud af 16 Udbytte: 6 ud af 16 Hvis det realiserede gns. for sektoren var målet ser tallene således ud: Studieglæde: 11 ud af 16 Loyalitet: 13 ud af 16 Udbytte: 13 ud af 16
1.2 Andelen af studerende, der gennemfører uddannelsen	Gennemsnit for alle uddannelser: 63% (2013)	70%	68% (gennemført i 2015)	Delvis opfyldt Der ses en progression fra sidste år og der arbejdes kontinuerligt med at øge gennemførelsesprocenten
1.3 Digitalisering og læringsformer	-	3 projekter gennemført i videnklynger		Opfyldt Udbud af to top-up uddannelser som blended forløb. Ny LMS Task Force- arbejdet er godt i gang. Vi tester i øjeblikket en lokal moodle implementation. Arbejdet forventes færdig inden sommer. Deltagerne i denne task force var med til OEB. 9 undervisere var med til Bett i London, for at få inspiration til nye digitale værktøjer og undervisningsformer.

Mål 2: Større relevans og øget gennemsigthed

Pligtigt mål

EASV har fokus på at styrke videngrundlaget i uddannelserne bl.a. gennem en øget involvering af undervisere og studerende i akademiets FoU-aktiviteter, herunder ofte i tæt samarbejde med det lokale erhvervsliv. FoU-aktiviteterne er alle defineret inden for rammerne i Frascati-manualen.

EASV vil arbejde aktivt for at opfylde ministeriets målsætning om at uddanne de unge til beskæftigelse. I forlængelse af dimensioneringen af uddannelser med høj ledighed blandt nyuddannede vil EASV følge dimittenderne og deres beskæftigelsesgrad efter endt uddannelse med henblik på at sikre relevansen af uddannelserne. En dimittendundersøgelse skal bidrage til at afdække, om de færdiguddannede finder relevant beskæftigelse eller evt. læser videre.

Indikator	Baseline	Milepæl 2016	Resultat 2016	EASV kommentarer
2.1 Andel af underviserne, som er involveret i forsknings- og udviklingsaktiviteter inden for Frascati-rammen	28% (2013) (27 ud af 95 fastansatte undervisere)	36%	9,2% (8 ud af 87 undervisere)	Ikke opfyldt Progression fra 5,7% - til 9,2% Kapacitetsopbygning tager tid – aktiviteterne lever endnu ikke i stor stil op til kravene i Frascati rammen. Der arbejdes intenst på at løfte niveauet; herunder en ændret strategi i 2016, som implementeres i 2017. Perspektivering: såfremt definition for aktiviteter udvides med Frascati + Innovation ville resultatet være 35% - altså godt en 1/3 af underviserne har i 2016 været deltager i Fui aktiviteter. Såfremt definition for involvering i FoU aktiviteter også tæller involvering under 100 timer ville resultatet være, at 47% af underviserne deltager i FoU aktiviteter indenfor Frascati rammen.
2.2 Andel af studerende involveret i FoU aktiviteter inden for Frascati-rammen	Baseline 2015	15%	6,5%	Ikke opfyldt Fastlagt opgørelsesmetode for at kunne følge udviklingen. Ved fastsættelse af mål har der ikke været klarhed ifht. hvor realistisk måltallet var. Ud af det samlede antal indskrevne studerende i 2016 indgik 129 studerende i FoU-aktiviteter inden for Frascati rammen
2.3 Dimittendledighed	Samlet for hele akademiet: 9% (2011)	8%	10,8% (Ledighed K4-7,2013)	Delvis opfyldt Fælles med de øvrige EA'er. Landsgennemsnit 10,9. EASV kan understøtte de studerendes evne til at blive bedre til at sætte ord på deres kompetencer og bedre til at sælge sig ind i en virksomhedskontekst samt overveje særlige virksomhedsrettede informationstiltag for udvalgte uddannelser. Udsving i ledigheden dækker over et interval fra 19,6 for produktions-teknologer til 5,2 for webudvikling eller 5,7 for finansøkonom.

Mål 3: Bedre sammenhæng og samarbejde

Pligtigt mål

EASV har i alle uddannelser fokus på forbindelsen mellem teori og praksis, så de studerende er bedst muligt klædt på til den profession, de skal agere i efter endt uddannelse. Gennem FoU-aktiviteter bidrager akademiet til at udvikle og sprede ny viden i og om professionerne i aktivt samspil mellem erhvervslivet, uddannelserne og andre vidensinstitutioner.

EASV arbejder desuden for at skabe bedre sammenhæng både med ungdomsuddannelserne og de øvrige videregående uddannelser, herunder at det skal være muligt at bygge videre på PBA-uddannelserne.

I 2013-14 har fokus omkring NIC, det Nationale Innovation Center været på etablering og kompetenceopbygning i et vidensmiljø centreret om innovation og entreprenørskab. I 2015-17 vil fokus være på at øge volumen i antallet af FoU-aktiviteter samt at bringe viden fra aktiviteterne i spil i uddannelserne, professionerne og erhvervslivet samt på tværs af sektoren og vidensinstitutioner.

	Baseline	Milepæl 2016	Resultat 2016	EASV kommentarer
3.1 Antal FoU-projekter samt innovationsprojekter	9 (2013)	14	21	Opfyldt Målet er opfyldt. Den nye videnstrategi har en øget fokusering på færre FoU spor, således højde og dybde kan øges. Den nye strategi indføres i 2017
3.2 Antal kr. hentet fra ekstern funding	2,5 mio (2013)	3 mio kr.	2,2 mio kr.	Ikke opfyldt I 2016 har arbejdet i udviklingsområdet været fokuseret på interne processer mhp. bedre styring i et område med mange sponsorer og mange regelsæt.
3.3 Antal virksomheder og viden institutioner i konkret samarbejde og partnerskab, herunder antal virksomheder og GTS'er samt vidensinstitutioner involveret konkret i FoU- eller innovationsprojekter	64 (2013)	90	180	Opfyldt

Mål 4: Styrket internationalisering

Pligtigt mål

Regeringens ambitiøse målsætning om, at i 2020 skal 50% af alle dimittender på de videregående uddannelser have været på udlandsophold, skal EASV lægge sig i selen for at nå. Enkelte uddannelser har med særlig initiativer på forsøgsbasis været spydspidser på dette område, og det er EASV's målsætning at udnytte disse positive erfaringer til at skabe øget internationalisering i alle uddannelserne. Det er således bl.a. ambitionen at tilbyde valgfag, hvor undervisningen foregår i samarbejde med en udenlandsk uddannelsesinstitution, på flere af EASV's uddannelser. Det er også en ambition at øge udvekslingen af undervisere med udenlandske institutioner og at invitere flere gæsteundervisere med international erfaring.

Indikator	Baseline	Milepæl 2016	Resultat 2016	EASV kommentarer
4.1 Andel af studerende, der gennemfører et studie- eller praktikophold i udlandet	Meritgivende ophold: 5,9% (2013)	25%	15% (tal fra UFM, 2015)	Ikke opfyldt EASV har valgt at tage bestik af den nye politiske situation, hvor internationalisering ikke har samme betydning som tidligere. En væsentlig forudsætning for at kunne sende studerende til udlandet er ofte, at EASV forpligter sig til at modtage udenlandske studerende den anden vej. I en tid med markant usikkerhed om de fortsatte muligheder for at optage udenlandske studerende, har EASV valgt ikke at udbygge det internationale kontaktnet, hvilket har betydet, at andelen af studerende der gennemfører et studie- eller praktikophold i udlandet ikke har kunnet forøges som planlagt.
4.2 Andel af undervisere, der gennemfører et undervisnings-, studie- eller virksomhedsophold i udlandet	8%	15%	14%	Delvist opfyldt Det understreges at deltagelse i studieture med studerende ikke er medtaget.

Mål 6: Kompetenceløft i regionen

Selvvalgt mål

EASV's videnklynge Ledelse og kompetenceløft er præget af en høj grad af responsivitet. I 2015-17 vil EASV fortsat arbejde aktivt for at deltidsuddannelserne målrettes og matcher det lokale arbejdsmarkeds behov for opkvalificering af medarbejderne, og for at det generelle kompetenceniveau i regionen løftes. Som lokalt kraftcenter vil EASV gennem sine efter- og videreuddannelsesudbud, rekvirerede kurser og projekter med virksomheder og andre aktører i det, der defineres som yderområder, bidrage til at nå ministeriets målsætning om, at flere faglærte får et kompetenceløft på videregående niveau. Et konkret satsningsområde vil være de tekniske uddannelser med udviklingsmuligheder inden for bl.a. offshore, energi og automation.

Indikator	Baseline	Milepæl 2016	Resultat 2016	EASV kommentarer
6.1 Omfanget af institutionens efter- og videreuddannelsesaktiviteter	Aktivitet på deltidsuddannelser: ca. 2500 fagdeltagere (2013)	2700	2129 (tal fra 2016)	Ikke opfyldt , Fremgang fra 2015, men målet er ikke opfyldt. Ambitiøs målsætning taget i betragtning, at deltidsmarkedet på nationalt niveau er stagnerende, og reglerne for SVU er skærpet.
6.2 De studerendes vurdering af studiegående, loyalitet og udbytte	Studiegående: 77 Loyalitet: 79 Udbytte: 79	Studiegående: 79 Loyalitet: 80 Udbytte: 80	Studiegående: 80 Loyalitet: 83 Udbytte: 80	Opfyldt Stor tilfredshed med de ydelser vi leverer inden for deltidsområdet
6.3 Udvikling af deltidsuddannelser inden for det tekniske område med henblik på godkendelse (antal i alt)	Antal uddannelsesretninger: 1 (2014)	3 uddannelsesretninger	3 uddannelsesretninger	Opfyldt <ul style="list-style-type: none"> • El-installatør • Byggekoordinator • Byggetekniker
6.4 Udvikling og forøgelse af markedsandel på diplomområdet	Antal fagdeltagere: 0 (2014)	100	28	Ikke opfyldt Det er ikke lykkedes at finde deltagere nok til at gennemføre flere udbud. Interessen har ikke været stor nok.



Mål 7: Innovation og entreprenørskab

Selvvalgt mål
Innovation og entreprenørskab er en del af akademiets DNA. EASV vil gennem det Nationale Videncenter for Innovation, NIC's aktiviteter i 2015-17 fortsat arbejde for, at innovation og entreprenørskab inddrages og har ideelle udviklingsmuligheder i både erhvervsliv og akademiets uddannelsesudbud. Det er en klar målsætning, at de studerendes kompetencer i innovation og entreprenørskab skal styrkes. Det er også ambitionen at udvide det internationale samarbejde, fx gennem innovation camps afholdt hos de danske innovationscentre under Udenrigsministeriet.

Indikator	Baseline	Milepæl 2016	Resultat 2016	EASV kommentarer
7.1 Entreprenelle kompetencer: andel af studerende, der har gennemført et iværksætterforløb, samt effektmåling af gennemførte forløb	3% (2015) +følge-forskning	4%	10%	Opfyldt %-sats af dimittenderne, der har gennemført et særskilt iværksætterforløb eller har været i iværksætterpraktik.
7.2 Andel af studerende, der har deltaget i innovations-undervisning eller innovation camps	83% (2013)	95%	95%	Opfyldt EASV har besluttet at lave en særlig indsats for at styrke en række af de bløde kompetencer hos de studerede med fokus på innovation, tværfaglighed og netværk. Det er målet at det er et tilbud til alle studerende at deltage 1 gang i løbet af deres studie på en tværfaglig innovations camp
7.3 Innovationsaktiviteter i virksomheder	4 (2015)	6	10	Opfyldt

Mål 8: Talentudvikling i samspil med erhvervslivet

Selvvalgt mål
EASV vil sikre talentfulde kompetencer til fremtidens aftagermarked. I en samskabende proces med erhvervslivet og andre vidensinstitutioner er målet at udvikle et talentprogram, hvor vi sammentænker innovation og kompetenceudvikling. Det er ambitionen at starte et projekt med følgeforskning op parallelt med udviklingen af talentprogrammet. De specielt tilrettelagte talentforløb, som udloddes til de dygtigste studerende, skal bidrage til at skabe en performancekultur og motivere de studerende til at gøre en ekstra indsats. Det skal desuden være muligt at komprimere sit uddannelsesforløb og afslutte på kortere tid, hvis man har lysten, viljen og evnerne til det.

Indikator	Baseline	Milepæl 2016	Resultat 2016	EASV kommentarer
8.1 Udvikling af et talentprogram i samspil med aftagerfeltet og andre viden-institutioner	Baseline: 2015	Første talenttilbud og test af træningsbaner for talentprogram	<i>Træningsbaner for talentprogrammet kører.</i>	Delvist opfyldt Projektaktiviteter gennemført. Forskningsprojektet afventer opstart
8.2 Antal af studerende i talentforløb	Baseline: 2015	15	33	Opfyldt Talentprogrammet har vist sig at være en succes blandt de studerende og er derfor blevet attraktivt at deltage i. Besluttet at give flere muligheden. Dog foregår der en omhyggelig screeningsproces inden udvælgelse.



Anvendt regnskabspraksis

Årsrapporten for Erhvervsakademi SydVest er udarbejdet i overensstemmelse med de regnskabsregler og principper som fremgår af Finansministeriets bekendtgørelse nr. 70 af 27. januar 2011 om regnskab (Regnskabsbekendtgørelsen) og de nærmere retningslinjer i Finansministeriets Økonomisk Administrative Vejledning (<http://www.modst.dk/OEAV>).

Årsrapporten for Erhvervsakademi SydVest er aflagt i danske kroner.

Generelt om indregning og måling

Regnskabet er udarbejdet med udgangspunkt i det historiske kostprisprincip.

Aktiver indregnes i balancen, når det er sandsynligt, at fremtidige økonomiske fordele vil tilflyde akademiet, og aktivets værdi kan måles pålideligt.

Forpligtelser indregnes i balancen, når akademiet som følge af en tidligere begivenhed har en retlig eller faktisk forpligtelse, og det er sandsynligt, at fremtidige økonomiske fordele vil fragå akademiet, og forpligtelsens værdi kan måles pålideligt.

Ved første indregning måles aktiver og forpligtelser til kostpris. Måling efter første indregning sker som beskrevet for hver enkelt regnskabspost nedenfor.

Ved indregning og måling tages hensyn til forudsigelige risici og tab, der fremkommer, inden årsrapporten aflægges, og som be- eller afkræfter forhold, der eksisterede på balance-dagen.

Taxametertilskud indregnes som udgangspunkt i resultatopgørelsen på modtagelsestidspunktet eller i det finansår, som anføres ved udbetalingen af tilskud. Kvartalsvise forudbetalinger af taxametertilskud vedrørende det kommende finansår, optages i balancen som en kortfristet gældspost og indtægtsføres i det finansår tilskuddene vedrører.

Øvrige indtægter indregnes i resultatopgørelsen i takt med, at de indtjenes. Afgørelsen af, om indtægter anses som indtjent, baseres på følgende kriterier:

- der foreligger en forpligtende salgsaftale
- salgsprisen er fastlagt
- levering har fundet sted inden regnskabsårets udløb, og
- indbetalingen er modtaget, eller kan med rimelig sikkerhed forventes modtaget

Indtægter indregnes herudfra i resultatopgørelsen i takt med, at de indtjenes, herunder indregnes værdireguleringer af finansielle aktiver og forpligtelser, der måles til dagsværdi eller amortiseret kostpris. Endvidere indregnes i resultatopgørelsen alle omkostninger, der er afholdt for at opnå årets indtjening, herunder afskrivninger, nedskrivninger og hensatte forpligtelser samt tilbageførsler som følge af ændrede regnskabsmæssige skøn af beløb, der tidligere har været indregnet i resultatopgørelsen.

Omregning af fremmed valuta

Transaktioner i fremmed valuta er i årets løb omregnet til transaktionsdagens kurs. Gevinster og tab, der opstår mellem transaktionsdagens kurs og kursen på betalingsdagen, indregnes i resultatopgørelsen som finansiell post.

Segmentoplysninger

I de særlige specifikationer gives resultatoplysninger på følgende segmenter:

- Indtægtsdækket virksomhed – IDV

Poster, som fordeles både ved direkte og indirekte opgørelse, omfatter omkostninger i alt. De poster, som fordeles ved indirekte opgørelse, sker ud fra fordelingsnøgler fastlagt ud fra årselevtallet eller skøn på de enkelte segmenter.

RESULTATOPGØRELSEN

Omsætning

Omsætning indregnes i resultatopgørelsen, såfremt de generelle kriterier er opfyldt, herunder at levering og risikoovergang har fundet sted inden regnskabsårets udgang, beløbet kan opgøres pålideligt og forventes modtaget. Der foretages periodisering af tilskud, jævnfør dog afsnittet "Generelt om indregning og måling".

Omkostninger, generelt

Omkostninger indregnes i takt med afholdelse. Omkostningerne omfatter de omkostninger, der er medgået til at opnå årets omsætning (indtægter), herunder løn og andre løn-afhængige omkostninger, afskrivninger og øvrige omkostninger.

Omkostningerne er fordelt på formålene:

- Undervisningens gennemførelse
- Markedsføring
- Ledelse og administration
- Bygningsdrift
- Aktiviteter med særlige tilskud
- Forsknings- og udviklingsaktiviteter

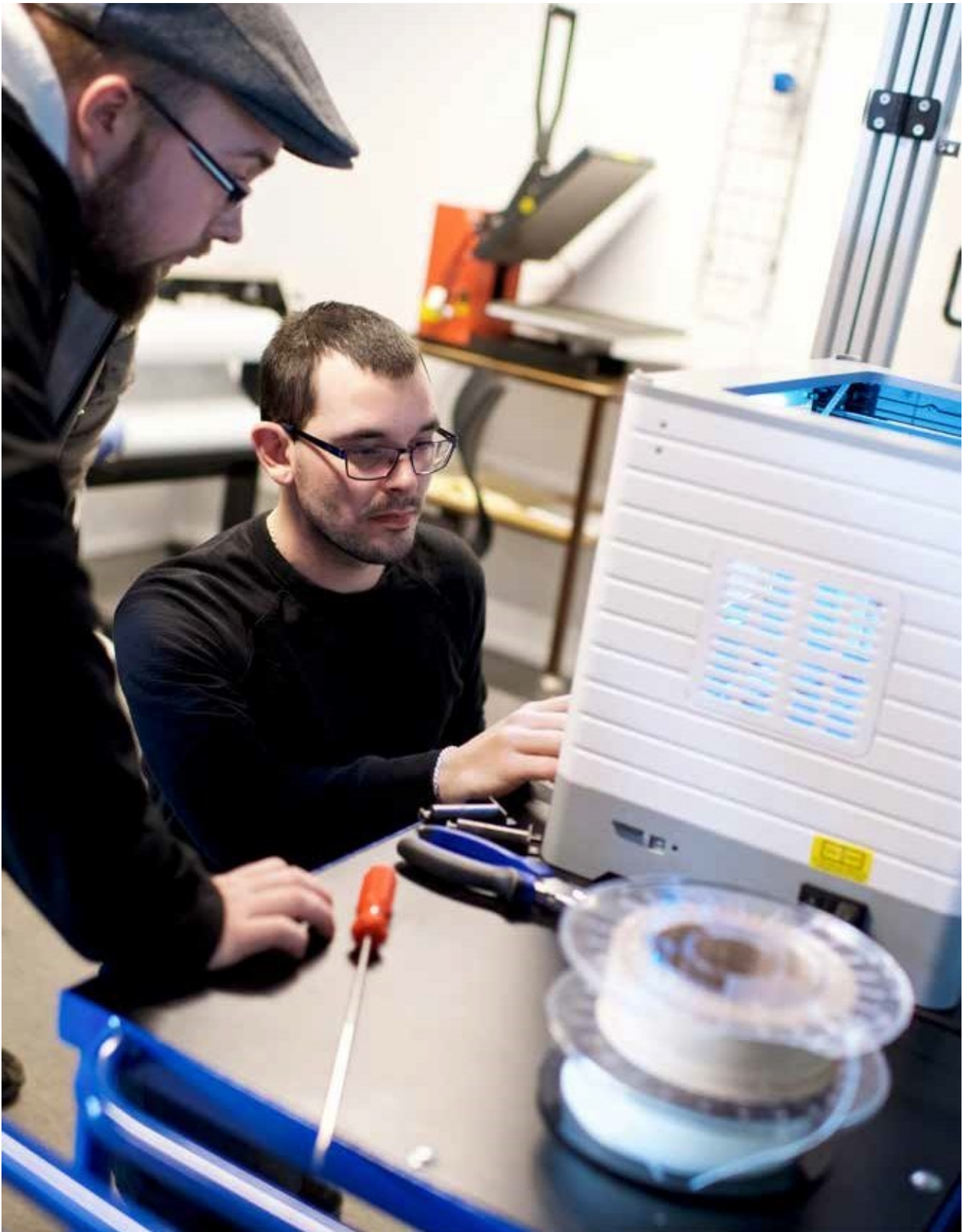
Omkostningerne er så vidt muligt henført direkte til de enkelte formål. Hvor det ikke har været muligt at henføre omkostningerne direkte, er der anvendt fordelingsnøgler, der er baseret på medgåede timer eller antal årselever. Principperne for fordelinger er uændrede i forhold til tidligere.

Finansielle poster

Finansielle indtægter og omkostninger omfatter renter, finansielle omkostninger ved realiserede og urealiserede valutakursreguleringer, kursregulering på værdipapirer samt amortisering af realkreditlån.

Ekstraordinære poster

Jf. Finansministeriets økonomisk administrative vejledning (ØAV'en) er ekstraordinære poster indtægter eller omkostninger, der stammer fra begivenheder, som ligger udenfor institutionens kontrol, og klart adskiller sig fra aktiviteter, som vedrører institutionens målopfyldelse, og som ikke ventes at være tilbagevendende. Poster der kan karakteriseres som ekstraordinære er fx ekspropriation, samt orkan, oversvømmelser eller andre naturkatastrofer. Omvendt vil nedskrivninger og afhændelse af anlægsaktiver, ophørende aktiviteter, retssager, fejl fra tidligere regnskabsår mv. normalt ikke karakteriseres som ekstraordinære. Ekstraordinære poster er derfor en meget sjælden forekomst. Hvis institutionen har ekstraordinære indtægter eller omkostninger, skal disse altid beskrives i en note til resultatopgørelsen.



BALANCEN

Materielle anlægsaktiver

Grunde og bygninger, undervisningsudstyr, andet udstyr og inventar samt indretning af lejede lokaler måles til kostpris med fradrag af akkumulerede af- og nedskrivninger. Der afskrives ikke på grunde.

Kostprisen omfatter anskaffelsesprisen og omkostninger direkte tilknyttet anskaffelsen samt omkostninger til klargøring af aktivet indtil det tidspunkt, hvor aktivet er klar til at blive taget i brug.

Der foretages lineære afskrivninger baseret på følgende vurdering af aktivernes forventede brugstider:

Bygninger	50 år
Ind- og udvendige renovering, tag, vinduer og døre	50 år
Almindelige installationer	20 år
Særlige installationer	10-20 år
Indretning af lejede lokaler	10 år
Laboratorie- og produktionsteknisk inventar og udstyr	5-10 år
Feje- og gravemaskiner	5-10 år
Produktions- og andre særlige anlæg	15-20 år
Person- og andre tjenestebiler (fra 1. indregistreringsdag)	5 år
Inventar og IT-udstyr	3-5 år

På bygninger anvendes en scrapværdi på 25%.

Afskrivninger indregnes i den formålsopdelte resultatopgørelse under henholdsvis undervisningens gennemførelse, udvikling og markedsføring, ledelse og administration, bygningsdrift samt særlige tilskud.

Aktiver med en kostpris under 50 tkr. pr. enhed indregnes som omkostninger i resultatopgørelsen på anskaffelsestidspunktet.

Tab ved salg af materielle anlægsaktiver indregnes i resultatopgørelsen under de enkelte omkostningsgrupper. Gevinst ved salg af anlægsaktiver indregnes i resultatopgørelsen under andre indtægter.

Nedskrivning af anlægsaktiver

Den regnskabsmæssige værdi af materielle anlægsaktiver gennemgås årligt for at afgøre, om der er indikation af værdiforringelse udover det, som udtrykkes ved normal afskrivning. Hvis dette er tilfældet, foretages nedskrivning til den lavere genindvindingsværdi. Genindvindingsværdien for aktivet opgøres som den højeste værdi af nettosalgsprisen og kapitalværdien. Såfremt det ikke er muligt at fastsætte genindvindingsværdien for det enkelte aktiv, vurderes nedskrivningsbehovet for den mindste gruppe af aktiver, hvor det er muligt at opgøre genindvindingsværdien.

Varebeholdninger

Varebeholdninger måles til kostpris, opgjort efter FIFO-metoden, eller nettorealisationsværdi, hvor denne er lavere.

Tilgodehavender

Tilgodehavender måles til amortiseret kostpris, der sædvanligvis svarer til nominel værdi, med fradrag af nedskrivninger til imødegåelse af forventede tab.

Nedskrivninger til tab opgøres på grundlag af en individuel vurdering af de enkelte tilgodehavender samt for tilgodehavender fra salg tillige med en generel nedskrivning baseret på institutionens erfaringer fra tidligere år.

Værdipapirer

Værdipapirer, indregnet under omsætningsaktiver, omfatter børsnoterede obligationer, der måles til dagsværdi (børskurs) på balancedagen.

Periodeafgrænsningsposter

Periodeafgrænsningsposter indregnet under aktiver omfatter afholdte omkostninger, der vedrører efterfølgende regnskabsår. Periodeafgrænsningsposter måles til kostpris.

Finansielle gældsforpligtelser

For fastforrentede lån, som realkreditlån og lån hos kreditinstitutter indregnes ved lånoptagelsen med det modtagne provenu med fradrag af afholdte transaktionsomkostninger. I efterfølgende perioder måles lånene til amortiseret kostpris svarende til den kapitaliserede værdi ved anvendelse af den effektive rente, således at forskellen mellem provenuet og den nominelle værdi (kurstab) indregnes i resultatopgørelsen over låneperioden.

Øvrige gældsforpligtelser måles til amortiseret kostpris, der i al væsentlighed svarer til nominal værdi.

Periodeafgrænsningsposter

Periodeafgrænsningsposter indregnet under forpligtelser omfatter modtagne indtægter til resultatføring i efterfølgende regnskabsår. Periodeafgrænsningsposter måles til kostpris.

Pengestrømsopgørelsen

Pengestrømsopgørelsen viser institutionens pengestrømme for året opdelt på drifts-, investerings- og finansieringsaktivitet, årets forskydning i likvider samt institutionens likvider ved årets begyndelse og slutning.

Pengestrøm fra driftsaktivitet

Pengestrømme fra driftsaktiviteten opgøres som resultatet reguleret for ikke kontante resultatposter som af- og nedskrivninger, hensættelser samt ændring i driftskapitalen, renteindbetalinger og -udbetalinger samt betalt vedrørende ekstraordinære poster. Driftskapitalen omfatter omsætningsaktiver minus kortfristede gældsforpligtelser eksklusiv de poster, der indgår i likvider.

Pengestrøm fra investeringsaktivitet

Pengestrømme fra investeringsaktiviteten omfatter pengestrømme fra køb og salg af materielle og finansielle anlægsaktiver.

Pengestrøm fra finansieringsaktivitet

Pengestrømme fra finansieringsaktiviteten omfatter pengestrømme fra optagelse og tilbagebetaling af langfristede gældsforpligtelser.

Likvider

Likvider omfatter likvide beholdninger samt værdipapirer under omsætningsaktiver.

Hoved- og nøgletal/særlige specifikationer

Hoved- og nøgletal for akademiet opstilles og præsenteres i henhold til ministeriets paradigme.

Overskudsgrad	=	$\frac{\text{Årets resultat før ekstraord. poster} \times 100}{\text{Omsætning}}$
Likviditetsgrad	=	$\frac{\text{Omsætningsaktiver} \times 100}{\text{Kortfristet gæld ekskl. feriepengeforpl.}}$
Soliditetsgrad	=	$\frac{\text{Egenkapital} \times 100}{\text{Samlede aktiver}}$
Finansieringsgrad	=	$\frac{\text{Langfristet gæld} \times 100}{\text{Materielle anlægsaktiver}}$

Én årselev er udtryk for en elev, som modtager 40 ugers undervisning på fuldtid. STÅ (studenterårsværk) er lig med bestået eksamensaktivitet, svarende til et års normeret studietid.

Ét årsværk svarer til den aftalte normale arbejdstid for en helårsansat medarbejder. Indtægtsdækket virksomhed (IDV) udgør aktiviteter, der for akademiet er naturlige udløbere af akademiets ordinære virksomhed (taxameterfinansierede uddannelser).



Resultatopgørelse for regnskabsår 2016

	Note	2016 <u>(kr.)</u>	2015 <u>(tkr.)</u>
Statstilskud	1	84.679.647	83.794
Deltagerbetaling og andre indtægter	2	23.990.296	23.558
Omsætning i alt		108.669.943	107.352
Undervisningens gennemførelse	3	-72.873.465	-70.028
Markedsføring	4	-2.226.072	-2.546
Ledelse og administration	5	-9.890.409	-7.802
Bygningsdrift	6	-10.037.626	-9.181
Aktiviteter med særlige tilskud	7	-4.036.047	-4.313
Forsknings- og udviklingsaktiviteter	8	-1.532.732	-2.185
Omkostninger i alt		-100.596.351	-96.056
Resultat før finansielle poster		8.073.592	11.296
Finansielle indtægter	9	385.726	74
Finansielle omkostninger	10	-1.484.747	-2.469
ÅRETS RESULTAT		6.974.572	8.902



Balance for regnskabsår 2016

Aktiver	Note	2016	2015
		(kr.)	(tkr.)
Grunde og bygninger	11	65.887.812	67.103
Udstyr og inventar	11	222.095	355
Forudbetalte og uafsluttede anlægsaktiver	11	0	0
Materielle anlægsaktiver i alt		<u>66.109.907</u>	<u>67.458</u>
Anlægsaktiver i alt		<u>66.109.907</u>	<u>67.458</u>
Varebeholdninger		71.628	75
Varebeholdninger i alt		<u>71.628</u>	<u>75</u>
Tilgodehavender fra salg og tjenesteydelser		344.396	828
Andre tilgodehavender		212.804	148
Periodeafgrænsningsposter		1.391.334	983
Tilgodehavender i alt		<u>1.948.534</u>	<u>1.959</u>
Værdipapirer		15.025.769	3.997
Likvide beholdninger		28.980.557	30.295
Omsætningsaktiver i alt		<u>46.026.488</u>	<u>36.326</u>
AKTIVER I ALT		<u>112.136.395</u>	<u>103.784</u>

Balance for regnskabsår 2016

Passiver	Note	2016 (kr.)	2015 (tkr.)
Egenkapital i øvrigt	12	37.437.115	30.624
Egenkapital i alt		37.437.115	30.624
Realkreditgæld	13	42.514.331	44.129
Markedsværdi finansielle instrumenter	14	2.176.339	2.040
Langfristet gæld i alt		44.690.670	46.168
Næste års afdrag på langfristet gæld	13+14	2.115.215	2.077
Skyldig løn		3.337.817	2.787
Feriepengeforpligtigelse		9.229.525	8.347
Mellemregning med Styrelsen for Videregående Uddannelse		8.155.164	8.736
Leverandører af varer og tjenesteydelser		3.703.991	2.798
Anden gæld		1.695.075	2.248
Periodeafgrænsningsposter		1.771.824	0
Kortfristet gæld i alt		30.008.611	26.992
Gæld i alt		74.699.281	73.160
PASSIVER I ALT		112.136.395	103.784
Pantsætninger og sikkerhedsstillelser	15		
Andre forpligtelser	16		
Administrative forpligtelser			
Lejeforpligtelser			

Pengestrømsopgørelse for regnskabsår 2016

	<u>2016</u>	<u>2015</u>
	(kr.)	(tkr.)
Årets resultat	6.974.572	8.902
Reguleringer vedr. ikke kontante poster:		
Af- og nedskrivninger	1.508.563	1.703
Avance/tab ved afhændelse af anlægsaktiver	0	54
Ændringer i driftskapital:		
Ændring i tilgodehavender	574.596	2.065
Ændring i varebeholdning	3.270	-6
Ændring i kortfristet gæld	2.414.767	-49
Pengestrømme fra driftsaktivitet	<u>11.475.767</u>	<u>12.670</u>
Køb af materielle anlægsaktiver	-160.500	24
Salg af materielle anlægsaktiver	0	181
Pengestrømme fra investeringsaktivitet	<u>-160.500</u>	<u>205</u>
Optagelse af lån	0	17.627
Ændring i realkreditgæld	-1.600.751	-18.166
Pengestrømme fra finansieringsaktivitet	<u>-1.600.751</u>	<u>-539</u>
Ændringer i likviditet	9.714.515	12.335
Likvider primo	34.291.812	21.957
Likvider ultimo	<u>44.006.327</u>	<u>34.292</u>
Der fordeler sig således:		
Obligationer	15.025.769	3.997
Likvider	28.980.557	30.295
	<u>44.006.326</u>	<u>34.292</u>

Noter til årsregnskabet for regnskabsår 2016

	<u>2016</u>	<u>2015</u>
	(kr.)	(tkr.)
1 Statstilskud		
Undervisningstaxameter	73.460.035	72.803
Fællesudgiftstaxameter	1.386.012	1.875
Bygningstaxameter	7.749.593	7.944
Øvrige driftsindtægter	-314.849	-1.654
Særlige tilskud	30.299	474
Forsknings- og udviklingsaktiviteter	2.368.558	2.352
I alt	<u>84.679.647</u>	<u>83.794</u>
2 Deltagerbetaling og andre indtægter		
Deltagerbetaling, uddannelser	19.562.508	19.126
Anden ekstern, rekvirentbetaling	2.393.327	2.202
Andre indtægter	2.017.461	2.230
Forsknings- og udviklingsaktiviteter	17.000	0
I alt	<u>23.990.296</u>	<u>23.558</u>
3 Undervisningens gennemførelse		
Løn og lønafhængige omkostninger	-60.938.691	-56.976
Afskrivninger	-114.243	-277
Øvrige omkostninger	-11.820.531	-12.775
I alt	<u>-72.873.465</u>	<u>-70.028</u>
4 Markedsføring		
Løn og lønafhængige omkostninger	-649.379	-677
Afskrivning	0	0
Øvrige omkostninger	-1.576.693	-1.870
I alt	<u>-2.226.072</u>	<u>-2.546</u>
5 Ledelse og administration		
Løn og lønafhængige omkostninger	-6.454.392	-5.532
Afskrivninger	0	0
Øvrige omkostninger	-3.436.018	-2.270
I alt	<u>-9.890.409</u>	<u>-7.802</u>

Noter til årsregnskabet for regnskabsår 2016

	<u>2016</u>	<u>2015</u>
	(kr.)	(tkr.)
6 Bygningsdrift		
Løn og lønafhængige omkostninger	-1.677.071	-1.493
Afskrivninger	-1.394.320	-1.426
Øvrige omkostninger	-6.966.235	-6.262
I alt	<u>-10.037.626</u>	<u>-9.181</u>
7 Aktiviteter med særlige tilskud		
Løn og lønafhængige omkostninger	-2.966.061	-3.536
Øvrige omkostninger	-1.069.986	-776
I alt	<u>-4.036.047</u>	<u>-4.313</u>
8 Forsknings- og udviklingsaktiviteter		
Løn og lønafhængige omkostninger	-1.375.934	-2.060
Øvrige omkostninger	-156.798	-125
I alt	<u>-1.532.732</u>	<u>-2.185</u>
Indirekte omkostninger er ikke medtaget Beløbet udgør kr. 352.528 svarende til 23% af kr. 1.532.732		
9 Finansielle indtægter		
Renteindtægter og andre finansielle indtægter	194.235	74
Kursgevinster på værdipapirer	191.492	0
I alt	<u>385.726</u>	<u>74</u>
10 Finansielle omkostninger		
Renteomkostninger og andre finansielle omkostninger	-1.422.888	-1.597
Kurstab på værdipapirer	-61.858	0
Omkostninger ved låneomlægning	0	-872
I alt	<u>-1.484.747</u>	<u>-2.469</u>

Noter til årsregnskabet for regnskabsår 2016

11 Materielle anlægsaktiver - anlægsoversigt

	Grunde og bygninger	Udstyr og inventar	I alt
Anskaffelsespris 01.01.2016	72.374.787	1.522.622	73.897.408
Tilgang i årets løb	92.500	68.000	160.500
Afgang i årets løb	0	0	0
Anskaffelsespris 31.12.2016	<u>72.467.287</u>	<u>1.590.622</u>	<u>74.057.908</u>
Akkumulerede af- og nedskrivninger 01.01.2016	5.271.669	1.167.770	6.439.439
Årets af- og nedskrivninger	1.307.806	200.757	1.508.563
Tilbageførte af- og nedskrivninger	0	0	0
Akkumulerede af- og nedskrivninger 31.12.2016	<u>6.579.475</u>	<u>1.368.527</u>	<u>7.948.002</u>
Bogført værdi 31.12.2016	<u>65.887.812</u>	<u>222.095</u>	<u>66.109.907</u>
Bogført værdi 31.12.2015	<u>67.103.118</u>	<u>354.852</u>	<u>67.457.970</u>
Bogført værdi af pantsatte an- lægsaktiver	<u>65.887.812</u>	<u>222.095</u>	
Kontantvurdering ejend. 01.10.2015	<u>41.500.000</u>		

Noter til årsregnskabet for regnskabsår 2016

	<u>2016</u>	<u>2015</u>
	(kr.)	(tkr.)
12 Egenkapital i øvrigt		
Saldo 1. januar 2016	30.624.161	21.553
Reg. markedsværdiopgørelse	-161.618	170
Årets resultat	6.974.572	8.902
Saldo pr. 31. december 2016	<u><u>37.437.115</u></u>	<u><u>30.624</u></u>
13 Realkreditlån		
Nykredit	44.040.606	45.641
Realkreditlån i alt	<u><u>44.040.606</u></u>	<u><u>45.641</u></u>
Afdrag, der forfalder inden 1 år	1.526.275	1.513
Afdrag, der forfalder mellem 1 og 5 år	6.224.632	6.170
Afdrag, der forfalder efter 5 år	36.289.698	37.959
	<u><u>44.040.606</u></u>	<u><u>45.641</u></u>
14 Markedsværdi finansielle instrumenter		
Nykredit		
Markedsværdi finansielle instrumenter	2.765.279	2.604
	<u><u>2.765.279</u></u>	<u><u>2.604</u></u>
Afdrag, der forfalder inden 1 år	588.940	564
Afdrag, der forfalder mellem 1 og 5 år	2.176.339	2.040
Afdrag, der forfalder efter 5 år	0	0
	<u><u>2.765.279</u></u>	<u><u>2.604</u></u>
15 Pantsætninger og sikkerhedsstillelse		
Følgende aktiver er stillet til sikkerhed for gæld til realkredit- og pengeinstitutter:		
Grunde og bygninger med en samlet regnskabsmæssig værdi på	<u><u>65.887.812</u></u>	<u><u>67.103</u></u>
Værdi af obligationer	<u><u>15.025.769</u></u>	<u><u>3.997</u></u>

Noter til årsregnskabet for regnskabsår 2016

	<u>2016</u>	<u>2015</u>
	(kr.)	(tkr.)
16 Andre forpligtelser		
Lejeforpligtelser		
Akademiet har indgået følgende forpligtelser om leje af lokaler. Lejen i opsigelsesperioden andrager:		
EUC Syd	0	451
Forskerparken Syd A/S	9.500.000	0
	<u>9.500.000</u>	<u>451</u>
Administrative forpligtelser		
Akademiet har indgået følgende forpligtelser i forbindelse med administration og IT-drift. Beløbene i opsigelsesperioden andrager:		
Herningsholm Erhvervsskole	300.750	275
Rybners administrationsaftale	1.239.984	1.240
	<u>1.540.734</u>	<u>1.515</u>

Særlige specifikationer for regnskabsår 2016

	<u>2016</u>	<u>2015</u>
	(kr.)	(tkr.)
Udlagte aktiviteter		
Videresendte tilskud m.v. vedr. aktiviteter udlagt til andre	2.673.244	1.765
Modtagne tilskud m.v. vedr. aktiviteter gennemført for andre	0	0
Personaleomkostninger		
Akademiets samlede lønomkostninger mv. fordeles sig således:		
Lønninger og gager	-64.867.014	-61.980
Pensioner	-9.194.513	-8.294
Personaleomkostninger i alt	<u>-74.061.527</u>	<u>-70.275</u>
Personaleårsværk		
Antal ansatte (årsværk) inkl. sociale klausuler	124	120
Andel i procent ansat på sociale vilkår	4,1	4,1
Revision		
Honorar for lovpligtig revision	-255.800	-255
Andre ydelser end revision	-415.750	-177
Revision i alt	<u>-671.550</u>	<u>-432</u>
Undervisningsmiddelcenterfunktionen		
Tilskud	265.956	379
Øvrige indtægter	0	0
Indtægter i alt	<u>265.956</u>	<u>379</u>
Lønomkostninger	0	-2
Øvrige omkostninger	-265.956	-378
Omkostninger i alt	<u>-265.956</u>	<u>-379</u>

Særlige specifikationer for regnskabsår 2016

	2016	2015
	(kr.)	(tkr.)
Selvforsikringsudgifter		
Bygninger og løsøre	0	0
Motorkøretøjer	0	0
Erstatningsansvar	0	0
Tjenesterejser	0	0
Ansattes berigelseskriminalitet	0	0
Afholdte selvforsikringsudgifter i alt	<u>0</u>	<u>0</u>
Beløb for ikke genanskaffede genstande		
Bygninger og løsøre	0	0
Motorkøretøjer	0	0
Ikke genanskaffede genstande i alt	<u>0</u>	<u>0</u>
Samlede selvforsikringsomkostninger i regnskabsåret	<u>0</u>	<u>0</u>
Akademiets selvrisiko i regnskabsåret	<u><u>-1.073.521</u></u>	<u><u>-1.082</u></u>

Særlige specifikationer for regnskabsår 2016

Økonomisk opgørelse vedrørende fripladser til visse udenlandske studerende

Fripladser og stipendier

Årets forbrug af midler

Uddannelse	Antal indskrevne studerende på hele eller delvise fripladser	Antal modtagere af stipendiat	Forbrug af fripladser	Forbrug af stipendier
International handel og markedsføring (ob)	2	2	62.457	8.000
Datamatiker AK	2	2	133.089	34.500
Markedsføringsøkonom AK	3	3	178.077	91.000
I alt	7	7	373.623	133.500

Akkumuleret resultat over de seneste 4 år

År	Beholdning primo	Overført fra Styrelsen for Videregående Uddannelser	Overført overskud vedr. udenlandske betalingsstuderende	Forbrug i regnskabsåret	Beholdning ultimo
2013	433.257	462.971	0	417.470	478.758
2014	478.758	506.624	0	477.489	507.893
2015	507.893	519.299	0	558.095	469.098
2016	469.098	500.844	0	507.123	462.819
Hensat til afgivne tilsagn pr. 31. december 2016					131.200

Opgørelse af akademiets indtægtsdækkede virksomhed - IDV

	2016 (tkr.)	2015 (tkr.)	2014 (tkr.)	2013 (tkr.)	I alt (tkr.)
Indtægter	4.253	3.358	2.848	3.101	15.856
Direkte og indirekte lønomkostninger	-2.484	-1.854	-1.320	-1.905	-9.207
Andre direkte og indirekte omkostninger	-972	-684	-830	-1.093	-4.355
Resultat	796	819	698	103	2.294
Akkumuleret resultat siden år 2009	2.765	1.968	1.149	451	2.765



Ledespåtegning

Bestyrelse og direktion har dags dato behandlet og godkendt årsrapporten for regnskabsåret 2016 for Erhvervsakademi SydVest.

Årsrapporten er udarbejdet i overensstemmelse med lov om statens regnskab m.v. samt bekendtgørelse nr. 70 af 27. januar 2011 om statens regnskabsvæsen mv. I henhold til § 39, stk. 4 i regnskabsbekendtgørelsen tilkendes det hermed:

- At årsrapporten er rigtig, det vil sige, at årsrapporten ikke indeholder væsentlige fejlinformationer eller udeladelser, herunder at målostillingen og målrapporteringen i årsrapporten er fyldestgørende.
- At de dispositioner, som er omfattet af regnskabsaflæggelsen, er i overensstemmelse med meddelte bevillinger, love og andre forskrifter samt med indgåede aftaler og sædvanlig praksis.
- At der er etableret forretningsgange, der sikrer en økonomisk hensigtsmæssig forvaltning af de midler og ved driften af de institutioner, der er omfattet af årsrapporten.

Esbjerg, den 31. marts 2017

Daglig ledelse

Rektor Henrik Larsen

Endvidere erklærer bestyrelsen på tro og love, at opfylde habilitetskravene i §14 i lov om professionshøjskoler/erhvervsakademier for videregående uddannelser.

Esbjerg, den 31. marts 2017

Bestyrelse

Johanne Gregersen Formand	Tonny Nielsen Næstformand	Dan Alsted Nielsen
Mogens Frølich	Peter Amstrup	Henny Fiskbæk Nielsen
Leif Bjerre Hermansen	Allan Østergaard	Kim Nikolajsen
Jesper Ottosen	Alexander Ipsen	Thomas Kildal

Den uafhængige revisors erklæringer

Til bestyrelsen for Erhvervsakademi SydVest

Revisionspåtegning på årsregnskabet

Konklusion

Vi har revideret årsregnskabet for Erhvervsakademi SydVest for regnskabsåret 1. januar - 31. december 2016, der omfatter anvendt regnskabspraksis, resultatopgørelse, balance, pengestrømsopgørelse, noter og særlige specifikationer. Årsregnskabet udarbejdes efter bekendtgørelse nr. 70 af 27. januar 2011 om statens regnskabsvæsen, Finansministeriets Økonomisk Administrative Vejledning samt Uddannelses- og Forskningsministeriets paradigme og vejledning (i det følgende kaldet "statens regnskabsregler").

Det er vores opfattelse, at årsregnskabet i alle væsentlige henseender er rigtigt, dvs. udarbejdet i overensstemmelse med statens regnskabsregler.

Grundlag for konklusion

Vi har udført vores revision i overensstemmelse med internationale standarder om revision og de yderligere krav, der er gældende i Danmark samt god offentlig revisionsetik, idet revisionen udføres på grundlag af bestemmelserne i bekendtgørelse nr. 1291 af 12. december 2008 om revision og tilskudskontrol m.m. erhvervsakademier for videregående uddannelser. Vores ansvar ifølge disse standarder og krav er nærmere beskrevet i revisionspåtegningens afsnit "Revisors ansvar for revisionen af årsregnskabet". Vi er uafhængige af Erhvervsakademi SydVest i overensstemmelse med internationale etiske regler for revisorer (IESBA's Etiske regler) og de yderligere krav, der er gældende i Danmark, ligesom vi har opfyldt vores øvrige etiske forpligtelser i henhold til disse regler og krav. Det er vores opfattelse, at det opnåede revisionsbevis er tilstrækkeligt og egnet som grundlag for vores konklusion.

Ledelsens ansvar for årsregnskabet

Ledelsen har ansvaret for udarbejdelsen af et årsregnskab, der i alle væsentlige henseender er rigtigt, dvs. udarbejdet i overensstemmelse med statens regnskabsregler. Ledelsen har endvidere ansvaret for den interne kontrol, som ledelsen anser for nødvendig for at udarbejde et årsregnskab uden væsentlig fejlinformation, uanset om denne skyldes besvigelser eller fejl. Ved udarbejdelsen af årsregnskabet er ledelsen ansvarlig for at vurdere akademiets evne til at fortsætte driften; at oplyse om forhold vedrørende fortsat drift, hvor dette er relevant; samt at udarbejde årsregnskabet på grundlag af regnskabsprincippet om fortsat drift, medmindre ledelsen enten har til hensigt at likvidere akademiet, indstille driften eller ikke har andet realistisk alternativ end at gøre dette.

Revisors ansvar for revisionen af årsregnskabet

Vores mål er at opnå høj grad af sikkerhed for, om årsregnskabet som helhed er uden væsentlig fejlinformation, uanset om denne skyldes besvigelser eller fejl, og at afgive en revisionspåtegning med en konklusion. Høj grad af sikkerhed er et højt niveau af sikkerhed, men er ikke en garanti for, at en revision, der udføres i overensstemmelse med internationale standarder om revision og de yderligere krav, der er gældende i Danmark, samt god offentlig revisionsetik, jf. bekendtgørelse om revision og tilskudskontrol m.m. erhvervsakademier for videregående uddannelser, altid vil afdække væsentlig fejlinformation, når sådan findes. Fejlinformationer kan opstå som følge af besvigelser eller fejl og kan betragtes som væsentlige, hvis det med rimelighed kan forventes, at de enkeltvis eller samlet har indflydelse på de økonomiske beslutninger, som regnskabsbrugerne træffer på grundlag af årsregnskabet.

Som led i en revision, der udføres i overensstemmelse med internationale standarder om revision og de yderligere krav, der er gældende i Danmark, samt god offentlig revisionsetik, jf. bekendtgørelse om revision og tilskudskontrol m.m. erhvervsakademier for videregående uddannelser, foretager vi faglige vurderinger og opretholder professionel skepsis under revisionen.

Herudover:

- Identificerer og vurderer vi risikoen for væsentlig fejlinformation i årsregnskabet, uanset om denne skyldes besvigelser eller fejl, udformer og udfører revisionshandlinger som reaktion på disse risici samt opnår revisionsbevis, der er tilstrækkeligt og egnet til at danne grundlag for vores konklusion. Risikoen for ikke at opdage væsentlig fejlinformation forårsaget af besvigelser er højere end ved væsentlig fejlinformation forårsaget af fejl, idet besvigelser kan omfatte sammensværgelser, dokumentfalsk, bevidste udeladelser, vildledning eller tilsidesættelse af intern kontrol.
- Opnår vi forståelse af den interne kontrol med relevans for revisionen for at kunne udforme revisionshandlinger, der er passende efter omstændighederne, men ikke for at kunne udtrykke en konklusion om effektiviteten af akademiets interne kontrol.
- Tager vi stilling til, om den regnskabspraksis, som er anvendt af ledelsen, er passende, samt om de regnskabsmæssige skøn og tilknyttede oplysninger, som ledelsen har udarbejdet, er rimelige.
- Konkluderer vi, om ledelsens udarbejdelse af årsregnskabet på grundlag af regnskabsprincippet om fortsat drift er passende, samt om der på grundlag af det opnåede revisionsbevis er væsentlig usikkerhed forbundet med begivenheder eller forhold, der kan skabe betydelig tvivl om akademiets evne til at fortsætte driften. Hvis vi konkluderer, at der er en væsentlig usikkerhed, skal vi i vores revisionspåtegning gøre opmærksom på oplysninger herom i årsregnskabet eller, hvis sådanne oplysninger ikke er tilstrækkelige, modificere vores konklusion. Vores konklusioner er baseret på det revisionsbevis, der er opnået frem til datoen for vores revisionspåtegning. Fremtidige begivenheder eller forhold kan dog medføre, at akademiet ikke længere kan fortsætte driften.

Vi kommunikerer med den øverste ledelse om blandt andet det planlagte omfang og den tidsmæssige placering af revisionen samt betydelige revisionsmæssige observationer, herunder eventuelle betydelige mangler i intern kontrol, som vi identificerer under revisionen.

Udtalelse om ledelsesberetningen

Ledelsesberetningen omfatter ligeledes målrapporteringen.

Ledelsen er ansvarlig for ledelsesberetningen og målrapporteringen.

Vores konklusion om årsregnskabet omfatter ikke ledelsesberetningen og målrapporteringen, og vi udtrykker ingen form for konklusion med sikkerhed om ledelsesberetningen og målrapporteringen.

I tilknytning til vores revision af årsregnskabet er det vores ansvar at læse ledelsesberetningen og målrapporteringen og i den forbindelse overveje, om ledelsesberetningen og målrapporteringen er væsentligt inkonsistent med årsregnskabet eller vores viden opnået ved revisionen eller på anden måde synes at indeholde væsentlig fejlinformation.

Vores ansvar er derudover at overveje, om ledelsesberetningen og målrapporteringen indeholder krævede oplysninger i henhold til statens regnskabsregler.

Baseret på det udførte arbejde er det vores opfattelse, at ledelsesberetningen og målrapporteringen er i overensstemmelse med årsregnskabet og er udarbejdet i overensstemmelse med kravene i statens regnskabsregler. Vi har ikke fundet væsentlig fejlinformation i ledelsesberetningen og målrapporteringen.

Erklæring i henhold til anden lovgivning og øvrig regulering

Udtalelse om juridisk-kritisk revision og forvaltningsrevision

Ledelsen er ansvarlig for, at de dispositioner, der er omfattet af regnskabsaflæggelsen, er i overensstemmelse med meddelte bevillinger, love og andre forskrifter samt med indgåede aftaler og sædvanlig praksis, og at der er taget skyldige økonomiske hensyn ved forvaltningen af de midler og driften af de aktiviteter, der er omfattet af regnskabet.

I tilknytning til vores revision af årsregnskabet er det i overensstemmelse med god offentlig revisionsetik vores ansvar at udvælge relevante emner til såvel juridisk-kritisk revision som forvaltningsrevision. Ved juridisk-kritisk revision efterprøver vi med høj grad af sikkerhed for de udvalgte emner, om de dispositioner, der er omfattet af regnskabsaflæggelsen, er i overensstemmelse med meddelte bevillinger, love og andre forskrifter samt med indgåede aftaler og sædvanlig praksis. Ved forvaltningsrevision vurderer vi med høj grad af sikkerhed, om de undersøgte systemer, processer eller dispositioner understøtter skyldige økonomiske hensyn ved forvaltningen af de midler og driften af de aktiviteter, der er omfattet af regnskabet.

Hvis vi på grundlag af det udførte arbejde konkluderer, at der er anledning til væsentlige kritiske bemærkninger, skal vi rapportere herom.

Vi har ingen væsentlige kritiske bemærkninger at rapportere i den forbindelse.

Esbjerg, den 31. marts 2017

PricewaterhouseCoopers

Statsautoriseret Revisionspartnerselskab

CVR-nr. 33 77 12 31

Niels Thorning Villadsen

Jim Helbo Laursen



easv.dk

Periode: 1. januar 31. december 2016
Videninstitution: Erhvervsakademi SydVest
CVR: 31 68 97 91

Alsion 2, 6400 Sønderborg
Spangsbjerg Kirkevej 103, 6700 Esbjerg



ERHVERVS
AKADEMI
SYDVEST